

寺泊老人ホーム組合の給与・定員管理等について

1 総括

(1) 人件費の状況（普通会計決算）

| 区 分 | 住民基本台帳人口 人 | 歳 出 額 | 実 質 収 支 | 人 件 費 | 人 件 費 率 | (参考) |
|------|---------------|---------|---------|---------|----------|----------------|
| | | A 千円 | 千円 | B 千円 | B/A % | 22年度の人件費率 % |
| 23年度 | | 340,580 | 11,412 | 151,842 | 44.5 | 43.7 |

(2) 職員給与費の状況（普通会計決算）

| 区 分 | 職員数 A 人 | 給 与 費 | | | | 一人当たり 給与費 B/A 千円 |
|------|---------------|-----------|------------|---------------|-----------|------------------------|
| | | 給 料 千円 | 職員手当 千円 | 期末・勤勉手当 千円 | 計 B 千円 | |
| 23年度 | 24 | 68,156 | 11,708 | 22,942 | 102,806 | 4,283 |

- (注) 1 職員手当には退職手当を含みません。
2 職員数は、平成23年4月1日現在の人数です。

(3) 特記事項

2 一般行政職給料表の状況（平成24年4月1現在）

(単位：円)

| | 1級 | 2級 | 3級 | 4級 | 5級 | 6級 |
|---------------|---------|---------|---------|---------|---------|---------|
| 1号給の 給料月額 | 135,600 | 185,800 | 220,269 | 258,809 | 285,787 | 316,816 |
| 最高号給の 給料月額 | 243,700 | 309,200 | 352,194 | 385,496 | 397,750 | 419,589 |

3 職員の平均給与月額、初任給等の状況

(1) 職員の平均年齢、平均給料月額及び平均給与月額の状況（平成24年4月1日現在）

①一般行政職

| 区 分 | 平均年齢 | 平均給料月額 | 平均給与月額 | 平均給与月額 (国ベース) |
|-----------|--------|-----------|-----------|------------------|
| 寺泊老人ホーム組合 | 40.5 歳 | 248,447 円 | 286,381 円 | 256,873 円 |
| 長岡市 | 42.6 歳 | 318,473 円 | 391,598 円 | 343,733 円 |

②技能労務職

| 区 分 | 公 務 員 | | | | |
|---------|--------|-------|-----------|---------------|------------------|
| | 平均年齢 | 職員数 | 平均給料月額 | 平均給与月額 (A) | 平均給与月額 (国ベース) |
| 寺泊老人ホーム | 38.5 歳 | 5 人 | 222,740 円 | 270,078 円 | 237,840 円 |
| うち調理員 | 39.9 歳 | 4 人 | 225,900 円 | 274,617 円 | 238,900 円 |
| 長岡市 | 49.8 歳 | 291 人 | 325,743 円 | 347,252 円 | 341,785 円 |

- (注) 1 「平均給料月額」とは、職員の基本給の平均です。
 2 「平均給与月額」とは、給料月額と毎月支払われる扶養手当、住居手当、時間外勤務手当などの諸手当額を合計したものです。
 また、「平均給与月額(国ベース)」は、国家公務員の平均給与月額には時間外勤務手当、特殊勤務手当等の手当が含まれていないことから、比較のため国家公務員と同じベースで再計算したものです。

(2) 職員の初任給の状況（平成24年4月1日現在）

| 区 分 | | 寺泊老人ホーム組合 | 長岡市 | 国 |
|-------|-----|-----------|-----------|--|
| 一般行政職 | 大学卒 | 172,200 円 | 172,200 円 | 総合職 172,557 (181, 200) 円 一般職 163,987 (172, 200) 円 |
| | 高校卒 | 140,100 円 | 140,100 円 | 133,418 (140, 100) 円 |
| 技能労務職 | 高校卒 | 137,200 円 | 137,200 円 | 130,656 (137, 200) 円 |

(注) 国家公務員欄における括弧書きは、給与改定特例法による措置がないとした場合の値（減額前）である。

(3) 職員の経験年数別・学歴別平均給料月額状況（平成24年4月1日現在）

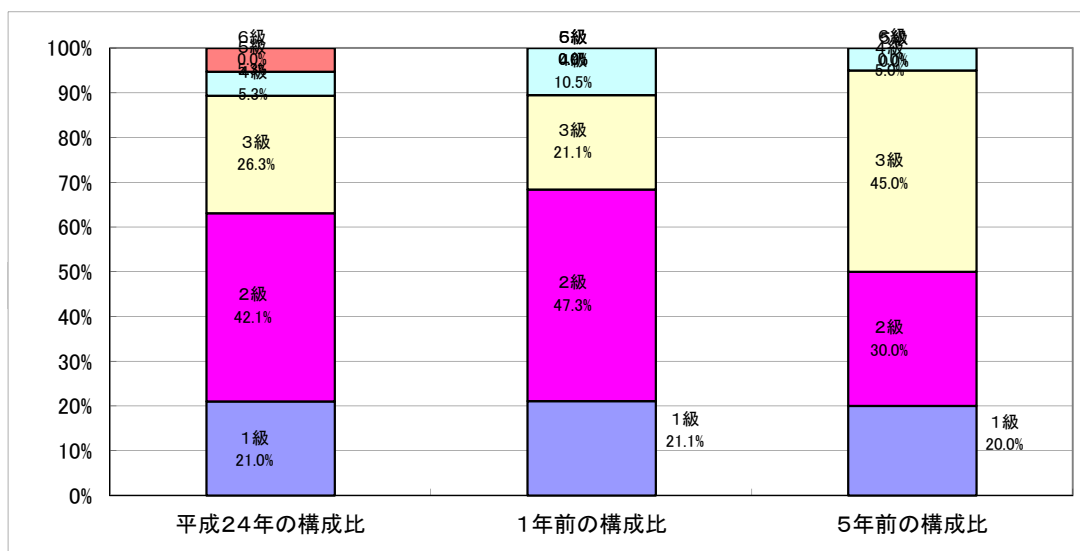
| 区 分 | | 経験年数10年 | 経験年数15年 | 経験年数20年 |
|-------|-----|-------------------------------------|-----------|---------|
| 一般行政職 | 大学卒 | 該当者が1人またはいないため、掲載してありません。(以下、空欄は同じ) | | |
| | 高校卒 | 231,800 円 | 252,692 円 | 円 |
| 技能労務職 | 高校卒 | 216,950 円 | 円 | 円 |
| | 中学卒 | 円 | 円 | 円 |

4 一般行政職の級別職員数等の状況

(1) 一般行政職の級別職員数の状況（平成24年4月1日現在）

| 区分 | 標準的な職務内容 | 職員数 | 構成比 |
|-----|-----------|-----|--------|
| 1 級 | 初級係員・中級係員 | 4 人 | 21.0 % |
| 2 級 | 上級係員 | 8 人 | 42.1 % |
| 3 級 | 係長・主任・副主任 | 5 人 | 26.3 % |
| 4 級 | 副参事・係長 | 1 人 | 5.3 % |
| 5 級 | 事務長 | 1 人 | 5.3 % |
| 6 級 | 所長 | 1 人 | 5.0 % |

- (注) 1 寺泊老人ホーム組合の給与条例に基づく給料表の級区分による職員数です。
 2 標準的な職務内容とは、それぞれの級に該当する代表的な職名です。



(注) 平成18年に8級制から6級制に変更している。(旧給料表の1級及び2級並びに4級及び5級をそれぞれ統合)

(2) 昇給への勤務成績の反映状況

・人事評価が未実施であるため、昇給区分に差を設けなかった。

5 職員の手当の状況

(1) 期末手当・勤勉手当

| 寺泊老人ホーム組合 | 長岡市 | 国 |
|--|--|--|
| 1人当たり平均支給額(23年度) 956 千円 | 1人当たり平均支給額(23年度) 1,321 千円 | — |
| (23年度支給割合) 期末手当 2.60 月分 (1.45)月分 勤勉手当 1.35 月分 (0.65)月分 | (23年度支給割合) 期末手当 2.60 月分 勤勉手当 1.35 月分 | (23年度支給割合) 期末手当 2.60 月分 (1.45)月分 勤勉手当 1.35 月分 (0.65)月分 |
| (加算措置の状況) 職制上の段階、職務の級等による加算措置 有 | (加算措置の状況) 職制上の段階、職務の級等による加算措置 有 | (加算措置の状況) 職制上の段階、職務の級等による加算措置 有 |

(注) ()内は、再任用職員に係る支給割合です。

【参考】勤勉手当への勤務実績の反映状況（一般行政職）

・人事評価が未実施であるため、成績率に差を設けず、一律の支給(67.5/100)を行った。

(2) 退職手当（平成24年4月1日現在）

| 寺泊老人ホーム組合 | | | | 国 | | | |
|------------|----------------------|----------|----|------------|----------------------|----------|----|
| (支給率) | 自己都合 | 勸奨・定年 | | (支給率) | 自己都合 | 勸奨・定年 | |
| 勤続20年 | 23.5 月分 | 30.55 月分 | | 勤続20年 | 23.5 月分 | 30.55 月分 | |
| 勤続25年 | 33.5 月分 | 41.34 月分 | | 勤続25年 | 33.5 月分 | 41.34 月分 | |
| 勤続35年 | 47.5 月分 | 59.28 月分 | | 勤続35年 | 47.5 月分 | 59.28 月分 | |
| 最高限度額 | 59.28 月分 | 59.28 月分 | | 最高限度額 | 59.28 月分 | 59.28 月分 | |
| その他の加算措置 | 定年前早期退職特例措置(2~20%加算) | | | その他の加算措置 | 定年前早期退職特例措置(2~20%加算) | | |
| (退職時特別昇給) | なし | | | (退職時特別昇給) | なし | | |
| 1人当たり平均支給額 | 千円 | | 千円 | 1人当たり平均支給額 | 千円 | | 千円 |

(注) 退職手当の1人当たり平均支給額は、平成23年度に退職した職員に支給された平均額です。

・自己都合、及び勸奨・定年の1人当たり平均支給額は、該当者が1人またはいないため、掲載してありません。

(3) 特殊勤務手当（平成24年4月1日現在）

| | | | |
|-------------------------|-----------|------------------|--------------|
| 支給実績(23年度決算) | | 1,903 千円 | |
| 支給職員1人当たり平均支給年額(23年度決算) | | 190,300 円 | |
| 職員全体に占める手当支給職員の割合(23年度) | | 41.7 % | |
| 手当の種類(手当数) | | 2 | |
| 手当の名称 | 主な支給対象職員 | 主な支給対象業務 | 左記職員に対する支給単価 |
| 夜間介護手当 | 介護職員 | 夜間における入所者の介護等の作業 | 4,500円/回 |
| 死体処理手当 | 死体を処理した職員 | 死体処理作業 | 1,400円/回 |

(4) 時間外勤務手当

| | |
|-----------------------|----------|
| 支給実績(23年度決算) | 2,058 千円 |
| 職員1人当たり平均支給年額(23年度決算) | 86 千円 |
| 支給実績(22年度決算) | 1,679 千円 |
| 職員1人当たり平均支給年額(22年度決算) | 70 千円 |

(5) その他の手当（平成24年4月1日現在）

| 手当名 | 内容及び支給単価 | 国の制度との異同 | 国の制度と異なる内容 | 支給実績(23年度決算) | 支給職員1人当たり平均支給年額(23年度決算) |
|--------|---|----------|-------------------------------|--------------|-------------------------|
| 扶養手当 | ○配偶者 13,000円 ○配偶者以外の扶養親族 6,500円 (配偶者のない職員は扶養親族のうち1人について 11,000円) ○満16歳の年度初めから満22歳の年度末までの子1人につき5,000円加算 | 同 | | 1,943 千円 | 194,300 円 |
| 住居手当 | ○借家・借間 月額12,000円を超える家賃を支払っている職員に対し、負担している家賃額に応じて、最高27,000円まで支給 | 同 | | 540 千円 | 270,000 円 |
| 通勤手当 | ○電車・バス(公共交通機関)利用者 負担している運賃の額に応じて最高55,000円まで支給 ○自動車等(交通用具)使用者 2,000～24,500円 | 同 | | 1,195 千円 | 66,388 円 |
| 管理職手当 | 管理職員に対して職務の級等に応じて定額を支給 ・1月当たり 39,600円～41,600円 | 異 | 1月当たり 49,600円～ 130,300円 | 0 千円 | 0 円 |
| 休日勤務手当 | 祝日法による休日等に勤務した職員に支給 ・勤務1時間あたりの支給額×1.35×勤務時間数 | 同 | | 2,686 千円 | 111,916 円 |
| 夜間勤務手当 | 正規の勤務時間として、深夜に勤務した職員に支給 ・勤務1時間あたりの支給額×0.25×勤務時間数 | 同 | | 710 千円 | 71,000 円 |
| 宿日直手当 | 宿日直勤務を行った職員に支給 ・勤務1回につき 5,500円 | 異 | 国は、勤務1回につき 4,200円 | 671 千円 | 83,875 円 |

6 特別職の報酬等の状況（平成24年4月1日現在）

| 区 分 | | 報 酬 | 年 額 | 等 |
|---------|---------|----------|-----|---|
| 報 酬 | 管 理 者 | (30,000 | 円 | |
| | 副 管 理 者 | (30,000 | 円 | |
| 報 酬 | 議 長 | (25,000 | 円 | |
| | 副 議 長 | (25,000 | 円 | |
| | 議 員 | (25,000 | 円 | |
| 期 末 手 当 | | | | |
| 退 職 手 当 | | | | |

7 職員数の状況

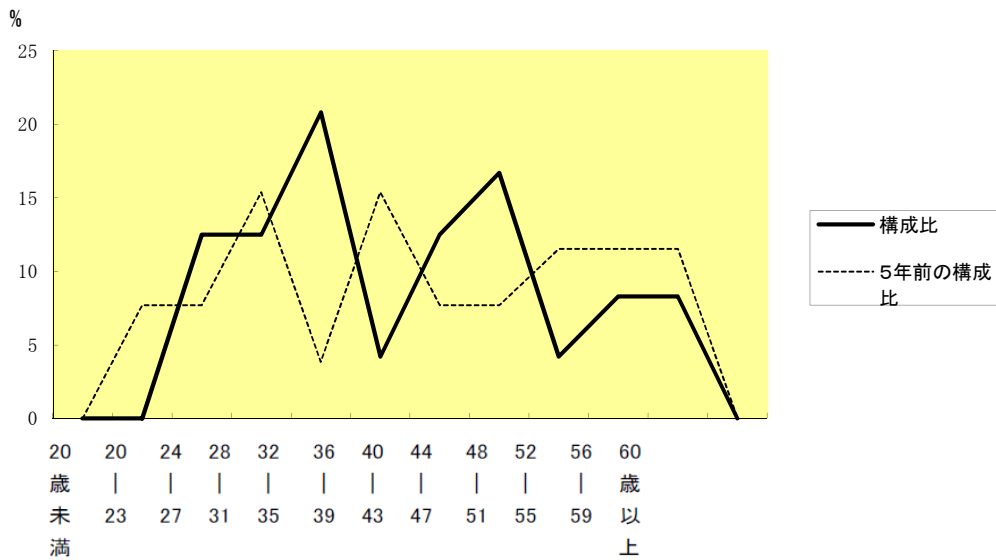
(1) 部門別職員数の状況と主な増減理由

(各年4月1日現在)

| 区 分 部 門 | | | 職 員 数 | | 対前年 増減数 | 主 な 増 減 理 由 |
|------------|--------|----|--------|--------|------------|-------------|
| | | | 平成23年 | 平成24年 | | |
| 普通会計部門 | 一般行政部門 | 民生 | 24 | 24 | 0 | |
| | | 計 | 24 | 24 | 0 | |
| 公営企業会計等部門 | | | | | | |
| 合 計 | | | 24 | 24 | 0 | |
| | | | [30] | [30] | [] | |

- (注) 1 職員数は一般職に属する職員数です。
 2 []内は、条例定数の合計です。

(2) 年齢別職員構成の状況 (平成24年4月1日現在)



| 区 分 | 20歳 未満 | 20歳 ～ 23歳 | 24歳 ～ 27歳 | 28歳 ～ 31歳 | 32歳 ～ 35歳 | 36歳 ～ 39歳 | 40歳 ～ 43歳 | 44歳 ～ 47歳 | 48歳 ～ 51歳 | 52歳 ～ 55歳 | 56歳 ～ 59歳 | 60歳 以上 | 計 |
|-----|-----------|-----------------|-----------------|-----------------|-----------------|-----------------|-----------------|-----------------|-----------------|-----------------|-----------------|-----------|-----|
| 職員数 | 0人 | 0人 | 3人 | 3人 | 5人 | 1人 | 3人 | 4人 | 1人 | 2人 | 2人 | 0人 | 24人 |

(3) 職員数の推移

(単位：人・%)

| 部門 \ 区分 | 平成19年度 | 平成20年度 | 平成21年度 | 平成22年度 | 平成23年度 | 平成24年度 | 過去5年間の増減数(率) |
|---------|--------|--------|--------|--------|--------|--------|--------------|
| 一般行政 | 20人 | 19人 | 19人 | 19人 | 19人 | 19人 | ▲1人 (▲5.0%) |
| 技能労務 | 6人 | 6人 | 6人 | 5人 | 5人 | 5人 | ▲1人 (▲16.7%) |
| 普通会計計 | 26人 | 25人 | 25人 | 24人 | 24人 | 24人 | ▲2人 (▲7.7%) |
| 総合計 | 26人 | 25人 | 25人 | 24人 | 24人 | 24人 | ▲2人 (▲7.7%) |

(注) 1 各年における定員管理調査において報告した部門別職員数です。